

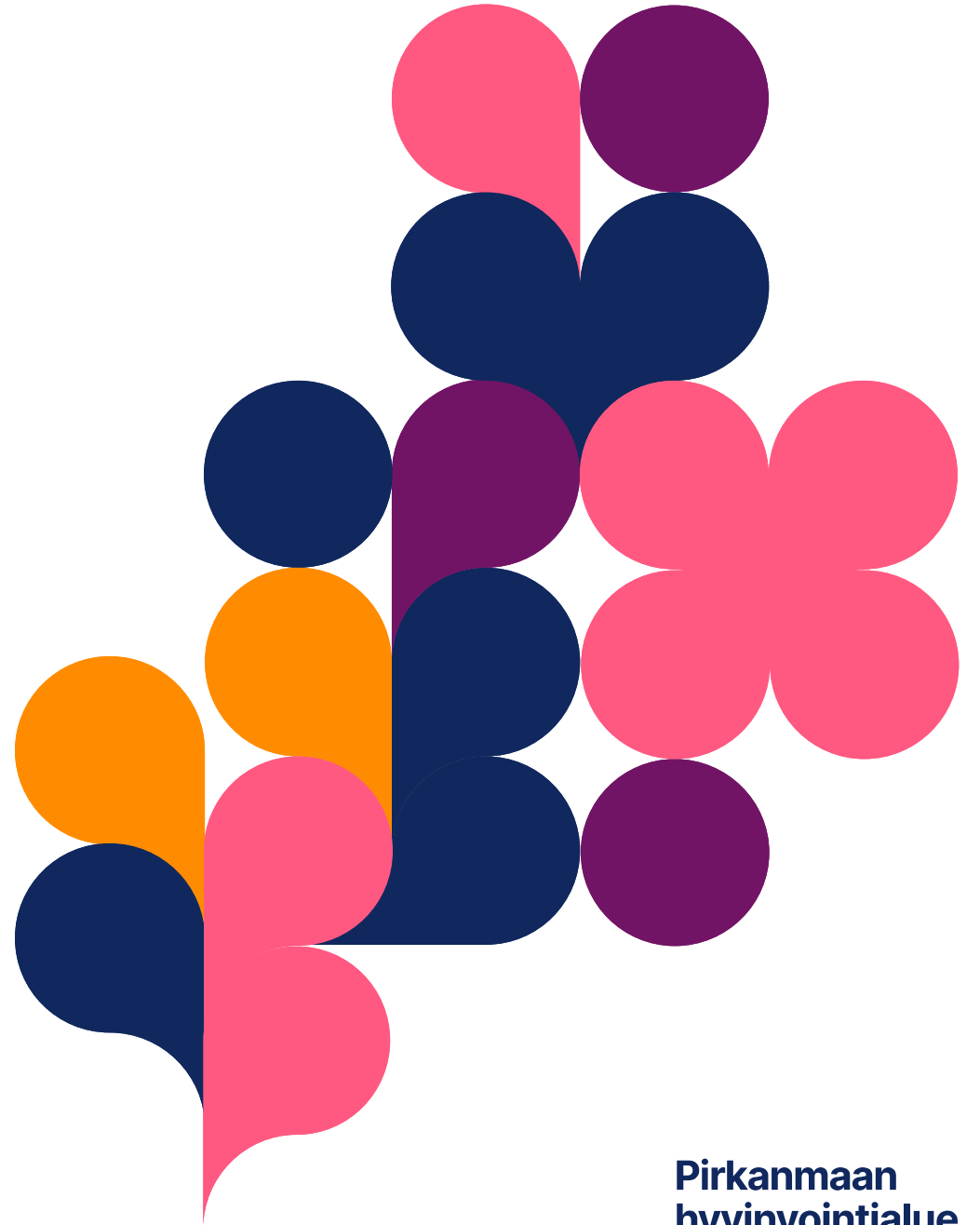
# Työasuohje työturvallisuus huomioiden

Työyhteisöpalvelut

Työsuojelu

Työsuojelupäällikkö Paula Kymäläinen

20.1.2025



# Työasu

- Työasulla tarkoitetaan vaatetusta, jota käytetään työpaikalla ollessa.
- Jos työnantaja tarjoaa työasun, sitä on käytettävä.
- Työasua käyttävät työntekijät, jotka hoitavat potilaita, asukkaita tai asiakkaita, puhtauspalveluiden työntekijät, sekä työntekijät, joiden vaatteet mahdollisesti likaantuvat työssä. Työasuun pukeudutaan työvuoron alkaessa työpaikalla.
- Työasun tarve kussakin työtehtävässä arvioidaan riskiperusteisesti. Myös työasun vaihdon tarve arvioidaan kussakin työtehtävässä yksikkökohtaisesti.
- Tilanteissa, joissa tavanomainen työasu ei ole käytettävissä, käytetään kertakäyttöistä työasua. Näin voidaan toimia esimerkiksi epidemiatilanteissa, jos työasuja ei ole riittävästi.

# Työvaatteiden hankinta perustuu riskiarviointiin

Työntekijöiden tekemästä työstä tehdään työturvallisuusriskiarvio (Granite). Työturvallisuusriskeissä arvioidaan muun muassa biologiset, kemialliset ja fysikaaliset tekijät, joiden kaikkien kohdalla riskin alentamisen toimenpiteenä voi olla oikeanlainen työvaatetus. Todennäköisyyden ja vakavuuden ollessa alhainen, ei työnantajalla välttämättä ole tarvetta hankkia työntekijöille erillisiä työvaatteita.

Fysikaalisten tekijöiden osalta työturvallisuusriskin aiheuttaa useimmiten kuumassa tai kylmässä työskentely. Tällöin työnantajan on hankittava erilaisiin olosuhteisiin soveltuva työvaatetus, huomioiden esimerkiksi erilaiset sääolosuhteet eri vuodenaikoina. Sisätiloissa tulee huomioida ilmaston vaikutus.

Kemiallisten tekijöiden osalta työturvallisuusriskejä aiheuttavat erilaiset kemikaalit, joiden käytöstä työyksiköiden tulee tehdä erillinen kemikaaliriskiarviointi. Kemikaaliriskiarviointiin kirjataan suojautumisvälineet ja -asut. Kemikaaliluetteloita tehdään kemikaalirekisteriin, riskiarviointi Graniteen.

Biologisten tekijöiden osalta riskejä aiheuttavat erilaiset virukset, bakteerit, sienet ja loiset. Näiden aiheuttamien riskien osalta työasujen hankinnassa tulee huomioida työasun soveltuvuus jokaisen riskitekijän kohdalla erikseen. Huomioon tulee ottaa myös se, miten työvaatteet puhdistetaan, ettei riskitekijöistä aiheudu vaaraa työntekijälle muissa olosuhteissa, esimerkiksi kotona.



## Turvallinen työasu

- Työasun on oltava lyhythihainen, jotta käsihygienia toteutuu. Lääkärintakin pitkät hihat kääritään ylös kyynärpäähän saakka.
- **Pitkähihaista työasua käytetään vain tilanteissa, joissa työsuojelulliset syyt sitä vaativat.**
- Lyhythihaista vilutakkia voi käyttää hoitotilanteissa. Tällöin se on osa työasua ja vaihdetaan tarvittaessa päivittäin. Jos vilutakki on pitkähihainen, sitä ei saa käyttää hoitotilanteissa.
- **Työasun on peitettävä sen alla olevat omat vaatteet.**



## Työasun hankinta

- Pirkanmaan hyvinvointialueella työasut hankitaan sopimuskumppaneilta. Sopimuskumppaneista saat tietoa Tuomi Logistiikasta.
- Mikäli tarvitsemaanne työasuun tai -asusteeseen ei ole olemassa sopimuskumppania, hankinnassa teitä auttaa Tuomi Logistiikka.
- Työsuojelusta voit kysyä asiantuntija-apua työvaatetuksen soveltuvuudesta erilaisiin työtehtäviin.

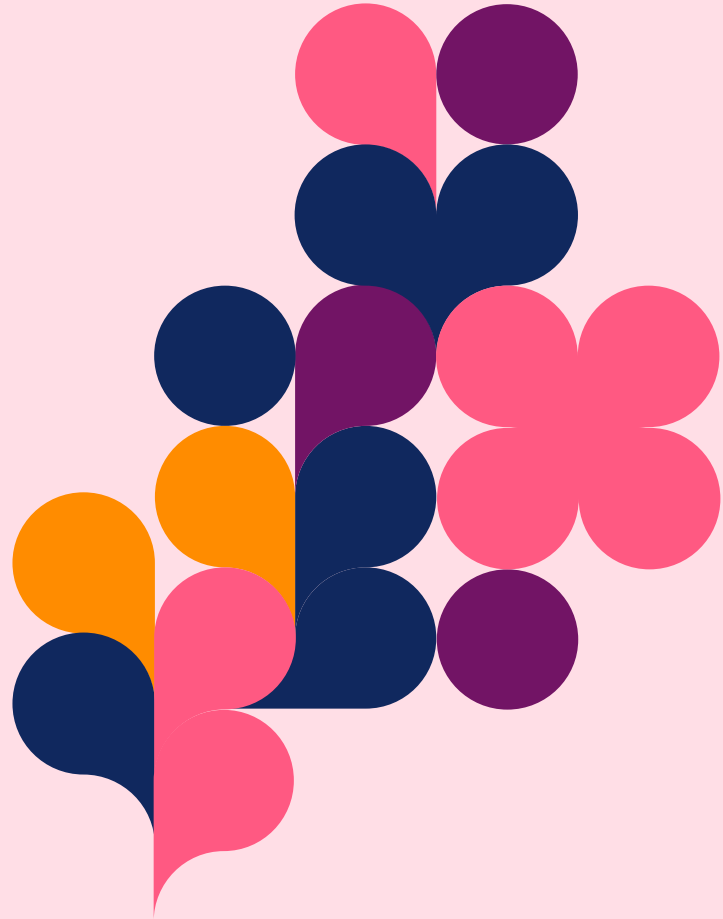
# Työasujen puhdistaminen & käyttöikä

- Työasujen osalta tavanomaisesta puhdistamisesta vastaa ensisijaisesti sopimuspesula.
- Mikäli työasuste ei sovellu sopimuspesulan puhdistettavaksi, on työyksiköissä mietittävä ja ohjeistettava miten työasusteet puhdistetaan turvallisuusriskit huomioiden. Esimerkiksi yhteiskäyttösaappaiden tai -talvikenkien osalta on huomioitava jalkineiden puhtaus sekä hygieniaitekijät.
- Mikäli työnantaja ei tarjoa työasua, työvaatteet pestään työyksikössä henkilökunnan vaatteille tarkoitettussa pesukoneessa ja puhtaat vaatteet säilytetään työpaikalla.
- Mikäli työasua ei ole mahdollista pestä työpaikalla, työasu tulee pestä kotona vähintään 60 asteen

lämpötilassa.

- Työvaatteiden käyttöikä määräytyy niiden käytön ja/tai käyttäjämäärän mukaisesti. Esimerkiksi ulkotakkeja tai -jalkineita ei ole tarvetta uusia vuosittain, mikäli niiden käyttö on vähäistä. Käyttöikä tulee arvioida työtehtävien mukaisesti, eikä se ole samanlainen kaikissa työasteissa.





# Työyhteisöpalvelut Työsuojelu

[Työsuojelu - intra.pirha.fi](https://intra.pirha.fi)

[Työsuojelupäälliköt ja -  
valtuutetut - intra.pirha.fi](https://intra.pirha.fi)

